

## 保護者用保存版

### 令和6年度 引き取り下校マニュアル (台風等の異常気象時)

1 場所 教室 **車の利用可** ※渋滞を避けるために、お近くの方は徒歩でお越しください。

2 手順

① 学校からのメール配信

② 教室へ向かう。 ※引き渡しカード記載の引き取り者

③ 担任に児童名と引き取り者の間柄・ご氏名を告げて引き取る。

(例)「(児童名) ○○○○の(間柄) 保護者の(ご氏名) ○○○○です。」

※兄弟姉妹のいる児童は上の学年の児童から引き取ってください。

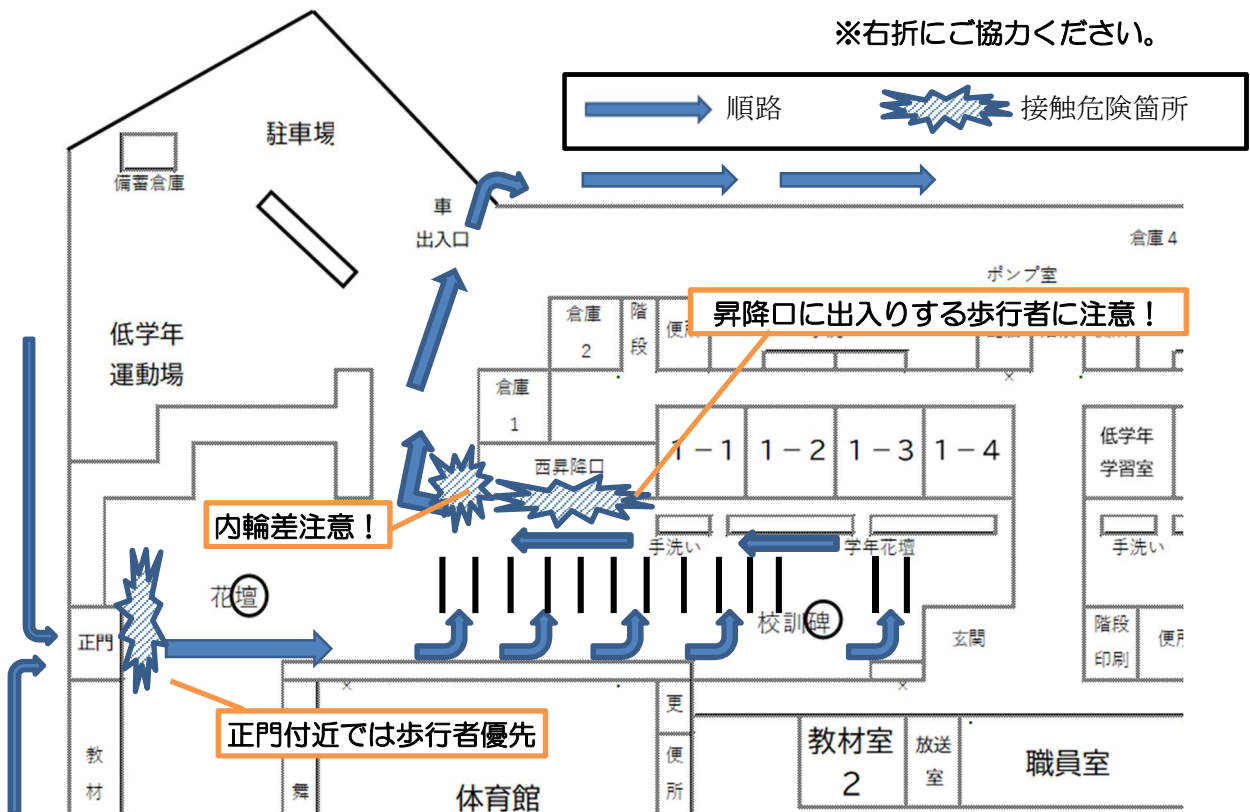
※安全上の理由で、引き渡しカード記載の引き取り者に引き渡しをします。年度途中の加筆が可能です。加筆・変更を希望される場合には担任にお申し出ください。

④ 安全に気を付けて帰宅する。

3 順路

※ 車でお越しの際は、安全に気を付け、順路通りに徐行でお進みください。校内は**一方通行**です。

※ お子さんが車に接触しないよう、十分ご注意ください。特に西昇降口から出るときは注意してください。



4 その他

- 車の入り口は正門のみです。(北門は出口)
- 道路や交通機関の被害等で引き取りが遅れる場合は、学校まで連絡をしてください。  
※ただし緊急時には電話がつながりにくくなることがあります。ご了承ください。

# 保護者用保存版

## 令和6年度 引き取り下校マニュアル (地震)

- 1 状況 南海トラフ地震臨時情報または警戒宣言発令時、大地震発生後
- 2 場所 運動場 **車の利用 不可** ※正門と北門は緊急車両のみの対応となります。
- 3 手順

① テレビ・ラジオ・携帯などからの情報、広報車・町内からの連絡、(学校からのメール配信)

※メール配信できない場合(大地震発生後等)もあるため、情報を得たら引き取りをお願いします。詳細は、4月に配付した「暴風警報・特別警報・南海トラフ地震(臨時)発令時の対応について」(ピンク色の文書)をご覧ください。ホームページでもご確認いただけます。

② 正門・東門・北門より運動場(保護者待機所)へ向かう。

③ 担任に児童名と引取り者の間柄・ご氏名を告げて引き取る。

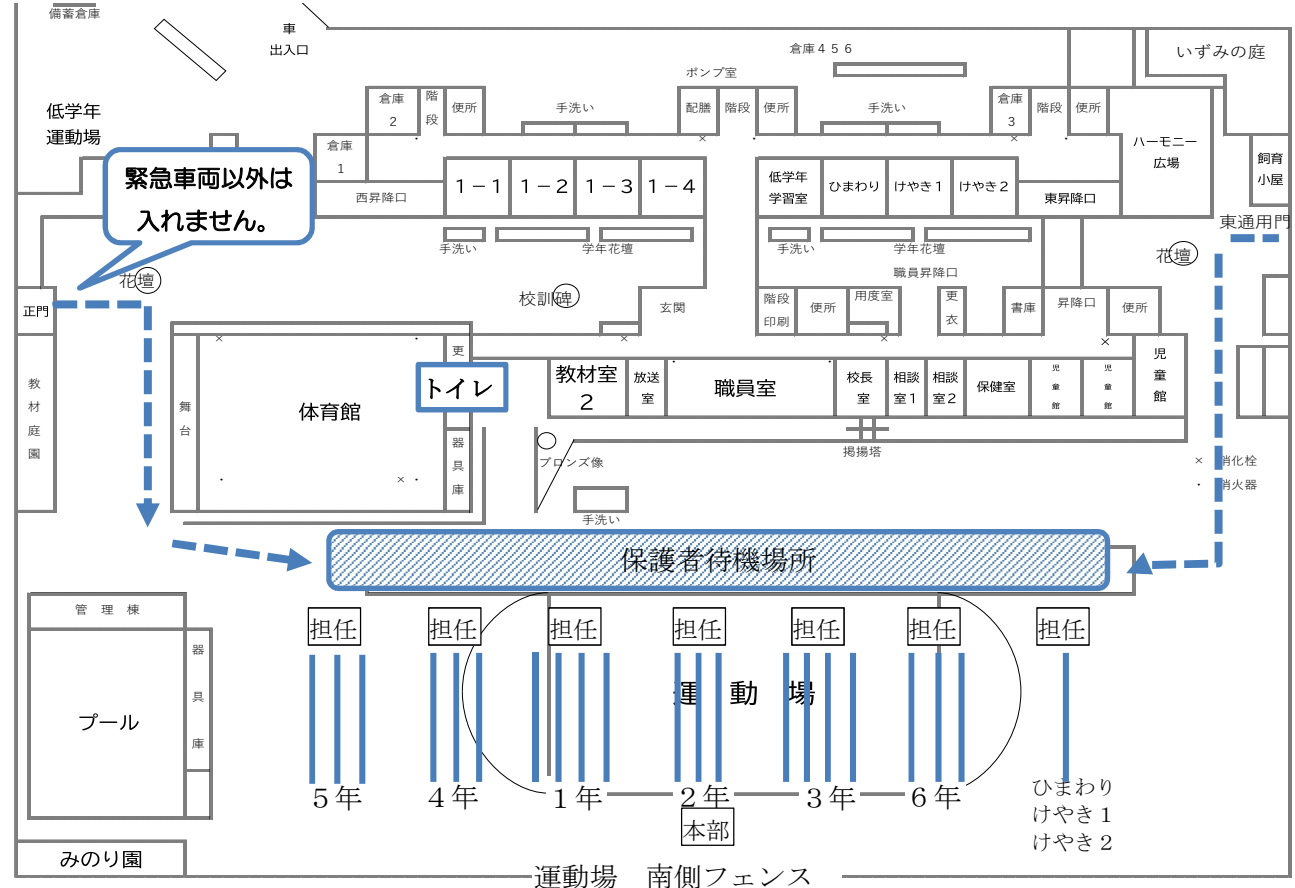
(例)「(児童名) ○○○○の(間柄) 保護者の(ご氏名) ○○○○です。」

※兄弟姉妹のいる児童は上の学年の児童から引き取ってください。

※安全上の理由で、引き渡しカード記載の引き取り者に引き渡しをします。年度途中の加筆が可能です。加筆・変更を希望される場合には担任にお申し出ください。

④ 安全に気を付けて帰宅する。

### 4 順路



### 5 その他

- 道路や交通機関の被害等で引き取りが遅れる場合は学校まで連絡をしてください。  
※ただし、緊急時には電話がつながりにくくなることがあります。ご了承ください。